



GLASNIK

službeno glasilo Općine BRELA

Godišnja pretplata 50,00 kuna
doznačuje se na Žiro račun broj:
HR8723900011807700005

GODINA XXI Broj 6
Brela, 16. svibnja 2023.

Telefon: 618-561
List izlazi po potrebi

SADRŽAJ

Općinski načelnik:

1. Plan upravljanja pomorskim dobrom na području Općine Brela za 2023. godinu48

Na temelju članka 47. Statuta Općine Brela („Glasnik – službeno glasilo Općine Brela br 01/13) i članka 5. Uredbe o postupku davanja koncesijskog odobrenja na pomorskom dobru („Narodne novine“ broj 36/04, 63/08, 133/13 i 63/14), Općinski načelnik 17.travnja 2023. godine donosi:

PLAN UPRAVLJANJA POMORSKIM DOBROM NA PODRUČJU OPĆINE BRELA ZA 2023. GODINU

1. UVODNE ODREDBE

Planom upravljanja pomorskim dobrom za 2023. godinu (u daljnjem tekstu: Plan) utvrđuje se sadržaj redovnog upravljanja pomorskim dobrom, sredstva za upravljanje pomorskim dobrom, popis djelatnosti koje se mogu obavljati na pomorskom dobru na području Općine Brela kao i mikrolokacije za obavljanje propisanih djelatnosti.

Vijeće za davanje koncesijskih odobrenja daje koncesijska odobrenja za obavljanje djelatnosti na pomorskom dobru, koje ne isključuju niti ograničuju opću upotrebu pomorskog dobra.

Upravljanje pomorskim dobrom podrazumijeva održavanje, unaprjeđenje, brigu o zaštiti pomorskog dobra u općoj upotrebi kao i posebnu upotrebu, odnosno gospodarsko korištenje pomorskog dobra na temelju koncesije ili koncesijskog odobrenja.

Općina će s Planom izraditi i Pravilnik za obavljanje djelatnosti na pomorskom dobru koje ne isključuju niti ograničuju opću upotrebu pomorskog dobra (u daljnjem tekstu: Pravilnik) koji je suglasan sa Pravilnikom o gospodarskom korištenju, korištenju ili gradnji građevina i posebnoj upotrebi pomorskog dobra na području Splitsko-dalmatinske županije (KLASA: 021-04/17-02/163, URBROJ: 2181/1-01-17-1, “Službeni glasnik Splitsko-dalmatinske županije”, broj 110/17).

2. PLAN REDOVNOG UPRAVLJANJA POMORSKIM DOBROM

U smislu ovoga Plana, pod redovitim upravljanjem pomorskim dobrom smatra se briga o zaštiti i održavanju pomorskog dobra u općoj uporabi, koju će Općina Brela provoditi putem ovlaštene osobe Lučke kapetanije ili Ministarstva mora, prometa i infrastrukture, komunalnog redarstva i/ili komunalnog poduzeća Greben Brela d.o.o. i Jedinstvenog upravnog odjela Općine Brela

te uz pomoć policije, građevinskog inspektora i ostalih nadležnih tijela.

Redovno upravljanje pomorskim dobrom obuhvaća:

- brigu o zaštiti pomorskog dobra,
- održavanje pomorskog dobra,
- posebnu upotrebu pomorskog dobra na

temelju koncesijskog odobrenja.

Briga o zaštiti pomorskog dobra i održavanje pomorskog dobra provodi se sanacijom nastalih manjih oštećenja na pomorskom dobru, uređenjem plaža dovozom pijeska i drugog materijala na način da se ne mijenja granica kopnenog i morskog dijela pomorskog dobra, čišćenjem i odvozom smeća, postavljanjem posuda za odlaganje smeća na plažama, ograđivanje plaža plutajućim branama, postavljanjem tuševa i sl.

Na dijelovima pomorskog dobra za koja je dodijeljena koncesija ili koncesijsko odobrenje za obavljanje određene djelatnosti na morskoj obali, o zaštiti i održavanju pomorskog dobra (hortikultura, čišćenje i sl.) te o sigurnosti kupaca i stvari brine se ovlaštenik koncesije, odnosno korisnik koncesijskog odobrenja u suradnji s ovlaštenom osobom Lučke kapetanije ili Ministarstva mora, prometa i infrastrukture, komunalnom tvrtkom Greben Brela d.o.o. i redarstvom. Nadzor nad prethodno navedenim za potrebe Općine Brela provodi komunalni redar. Komunalni redar je dužan obavljati nadzor nad provedbom ovog Plana, a posebno o rasporedu ležaljki i suncobrana.

3. SREDSTVA ZA REDOVNO UPRAVLJANJE

Sredstva za upravljanje pomorskim dobrom:

- Sredstva od naknada za koncesije i naknada za koncesijsko odobrenje.
- Sredstva od naknade koju za upotrebu pomorskog dobra plaćaju vlasnici brodica i jahti upisanih u očevidnik brodica, odnosno upisnik jahti.
- Naknade od šteta nastalih onečišćenjem pomorskog dobra.
- Sredstva koja se osiguravaju u proračunu županije i grada/općine za održavanje pomorskog dobra na njihovom području.

Općina Brela u 2023. godini planira provesti plan ulaganja u pomorsko dobro kako slijedi:

PLAN ULAGANJA U POMORSKO DOBRO	MIKROLOKACIJA ULAGANJA	PLANIRANI IZNOS (EUR)
Uređenje šetnice, zidova i silaza	Soline, Podračje, Donje selo	79.633,00
Sanacija diga i nadohrana plaža	Šćit, Punta rata	27.460,35
Održavanje tuševa	Lungomare Brela	3.981,91
Izgradnja potpornih zidova	Kat.čest.344 i 7798 k.o. Brela	66.361,14

NAPOMENA: Plan ulaganja s gore navedenim podacima daje se Lučkoj kapetaniji Split na suglasnost.

Pomorskim dobrom upravlja, vodi brigu o zaštiti i odgovara Republika Hrvatska neposredno putem jedinica lokalne samouprave. Pod upravljanjem pomorskim dobrom podrazumijeva se održavanje, unapređenje, briga o zaštiti pomorskog dobra u općoj upotrebi, te posebna upotreba ili gospodarsko korištenje pomorskog dobra na temelju koncesije ili koncesijskog odobrenja. O dijelu pomorskog dobra u općoj upotrebi koje se nalazi na njenom području, vodi brigu o zaštiti i održava jedinica lokalne samouprave.

Upravljanje pomorskim dobrom može biti redovno i izvanredno. Redovno upravljanje obavlja se sukladno godišnjem planu. Redovno upravljanje pomorskim dobrom smatra se briga o zaštiti i održavanju pomorskog dobra u općoj upotrebi.

Izvanredno upravljanje obuhvaća sanaciju pomorskog dobra izvan luka nastalu uslijed izvanrednih događaja i izrada prijedloga granice pomorskog dobra i njezina provedba.

O redovnom upravljanju pomorskim dobrom vode brigu jedinice lokalne samouprave, a o izvanrednom upravljanju jedinice područje (regionalne) samouprave.

4. POPIS DJELATNOSTI IZ JEDINSTVENOG POPIISA DJELATNOSTI NA POMORSKOM DOBRU KOJE SE MOGU OBAVLJATI NA PODRUČJU OPĆINE BRELA

Na pomorskom dobru na području Općine Brela a kojim upravlja Općina Brela, utvrđuju se sljedeće djelatnosti na morskoj obali, unutrašnjim morskim vodama i teritorijalnom moru RH:

- iznajmljivanje sredstava (brodica na motorni pogon, jedrilica i brodica na vesla, skuter, sredstvo za vuču – banana, tuba, guma, skije, padobran i sl., daska za jedrenje, sandolina, padalina, pribor i oprema za ronjenje i kupanje);
- ugostiteljstvo i trgovina (kiosk, prikolica, montažni objekt do 12 m², pripadajuća terasa objekta, štand – rukotvorine, igračke, suveniri i sl., ambulatna prodaja – škrinja, aparati za sladoled i sl.;
- komercijalno-rekreacijski sadržaji (jumping, aqua park, zabavni sadržaji, suncobrani, ležaljke, kulturne, komercijalne, zabavne i športske priredbe, snimanje komercijalnog programa, reklamiranje, slikanje, fotografranje), štand za masažu i sl. djelatnosti;

Sve količine sredstava za iznajmljivanje moraju biti izražene sukladno obračunskoj jedinici određenoj u Prilogu 1B, Tablici 2. Uredbe o postupku davanja koncesijskog odobrenja na pomorskom dobru („Narodne novine“ broj 36/04 i 63/08, 133/13 i 63/2014).

5. MIRKOLOKACIJE ZA OBAVLJANJE DJELATNOSTI

5.1. Djelatnost iznajmljivanja sredstava ovoga Plana mogu se obavljati na mikrolokacijama kako slijedi:

REDSTVO	MIKROLOKACIJA (opisno, kat.čest.)	KOLIČINA	ROK ¹
Brodica na motorni pogon	1. Ispred hotela Brela - kat.čest 1162 k.o. Brela	3 kom (ukupno do 9,50 m1)	1 godina
	2. Plaža <i>Berulia- Loznica</i> - kat.čest 344 i 349 k.o. Brela	2 kom (ukupno do 9,50 m1)	1 godina
	3. Plaža <i>Soline</i> - kat.čest 862 k.o. Brela	3 kom (ukupno do 19m1)	1 godina
	4. <i>Plaža Stomarica</i> - kat.čest 3549 k.o. Brela	2 kom (ukupno do 10 m1)	1 godina
Skuter/dječji skuter²	1. Ponton Plaža <i>Soline</i> kat.čest 862 k.o. Brela	3 kom	1 godina
	2. Ponton ispred hotela <i>Brela</i> - kat.čest 1162 k.o. Brela	2 kom	1 godina
	3. Plaža <i>Stomarica</i> - kat.čest 3549 k.o. Brela	2 kom	1 godina
	4. Plaža <i>Berulia</i> – oznaka 4 – kat čestica nije evidentirana	2 kom	1 godina
Sredstvo za vuču s opremom³	1. <i>Plaža Stomarica</i> - kat.čest 3549 k.o. Brela	2 kom do max 200kw	1 godina
	2. Ispred Hotela <i>Brela</i> - kat.čest 1162 k.o. Brela	1 kom do max 200kw	1 godina
	3a. Plaža <i>Soline</i> - kat.čest 862 k.o. Brela	2 kom do max200kW	1 godina
Daska za jedrenje, sandolina, pedalina i sl.	1. Plaža <i>Soline</i> – zona B - kat.čest 862 k.o. Brela	8 kom	1 godina
	2. Plaža <i>Berulia</i> – zona B – kat.čest. nije evidentirana	3 kom	1 godina
	3. Plaža <i>Jakiruša</i> – zona B- kat.čest 7781 k.o. Brela.	4 kom	1 godina
	4. Plaža <i>Punta rata</i> – Zona F- kat.čest. 1199 k.o. Brela	4 kom	1 godina
	5. Plaža <i>Berulia</i> - Zona E – kat.čest. nije evidentirana	2 kom	1 godina
	6. Plaža <i>Berulia</i> – oznaka 1 –kat.čest. nije evidentirana	5 kom	1 godina
	7. Plaža <i>Soline</i> – zona C – kat.čest. 862 k.o. Brela	1 kom	1 godina
	8. Plaža <i>Punta Rata</i> – kat.čest.zem. 1203/3 k.o. Brela	6 kom	1 godina
	9. Plaža <i>Berulia</i> – kat.čest. nije evidentirana	6 kom	1 godina
	10. Plaža za puntom kat.čest. 378 k.o.Brela	7 kom	1 godina
	11. Plaža <i>Maestral</i> kat.čest. 1142 k.o. Brela	6 kom	1 godina

SREDSTVO	MIKROLOKACIJA (opisno, kat.čest.)	KOLIČINA	ROK ¹
Podmornica ⁴	1.Plaža Soline - kat.čest 862 k.o. Brela	1 kom	1 godina
Pribor i oprema za ronjenje, kupanje i sl.	1.Šćit-mali Šćit – kat.čest 1451 k.o. Brela.	1 kom	1 godina

5.2. Djelatnost ugostiteljstva i trgovine ovoga Plana mogu se obavljati na mikrolokacijama kako slijedi:

Pripadajuća terasa objekta - izraziti u m ²	1. Pizzeria Arca - kat.čest 378 k.o. Brela	34,80m ²	1 godina
	2. Caffè Guliver- kat.čest 378 k.o. Brela	88,10m ²	1 godina
	3. Kavana Lanterna- kat.čest 378 k.o. Brela	10,80m ²	1 godina
	4. Kavana Mul- 378 kat.čest k.o. Brela	44,00m ²	1 godina
	5. Fast food Gušti - kat.čest 378 k.o. Brela	17,00m ²	1 godina
	6. Slastičarna Roma - kat.čest 378 k.o. Brela	51,50m ²	1 godina
	7. Caffè Lungomare- kat.čest 378 k.o. Brela	4,00 m ²	1 godina
	8. Konoba Feral- kat.čest 378 k.o. Brela	13,27m ²	1 godina
	9. P.t.o „Palma“ - kat.čest 862 k.o. Brela	9,60m ²	1 godina
	10. Pizzeria Nikolina- kat.čest 862 k.o. Brela	135,20m ²	1 godina
	11. Caffè Mačić- kat.čest 1200 k.o. Brela	36,00 m ²	1 godina
	11a. Caffè Mačić- kat.čest 1200 k.o. Brela	36,00 m ²	1 godina
	12. Obid d.o.o. - kat.čest 862 k.o. Brela	48,50m ²	1 godina
	13. Stari Porat- kat.čest 1451 k.o. Brela	35,33m ²	1 godina
	14. U.O. „Obala“ kat.čest 352/2 k.o. Brela	17,90m ²	1 godina
	15. U.O. „Plima“ - kat.čest 3608 k.o. Brela	36,66m ²	1 godina
	16. U.O. „Sirena“- kat.čest 3608 k.o. Brela	45,33m ²	1 godina
	17. U.O. „Waikiki“- kat.čest3549 k.o. Brela	50,33 m ²	1 godina
	18. F.M.N. „Ivanac“-kat.čest 862 k.o. Brela	12,00m ²	1 godina
	19. Loznica - kat.čest - 349 k.o. Brela	71,60m ²	1 godina
	20. Hoteli Brela-Punta rata – kat.čest -1204 k.o. Brela	30,00m ²	1 godina
	21. -----	-----	-----
	22. Caffè Lero- kat.čest-7781k.o.Brela	16,00m ²	1 godina
	23. La Bomba- kat.čest-1331k.o.Brela	10,00m ²	1 godina
24. Hoteli Brela-Maestral- kat.čest-869k.o.Brela	50,00m ²	1 godina	
Kiosk, prikolica, montažni objekt do 12 m ²	5. Plaža Berulia oznaka 5 – kat.čest. nije definirana	1 kom	1 godina
	6. Plaža Listkamen oznaka 6 – kat.čest. 1263 k.o. Brela	1 kom	1.godina
	7. Ispred hotela Brela oznaka KIO – kat.čest. 1162	1 kom	1 godina
Ambulantna prodaja (škrinja, aparat za sladoled isl.)	3.Plaža Maestral oznaka 3 – kat.čest.zem 869. K.O. Brela	1 kom	1 godina

NAPOMENA br.1: Sukladno članku 2. stavku 2. Pravilnika o jednostavnim i drugim građevinama i radovima („Narodne novine“, broj 112/2017, 34/18, 36/19, 98/19 i 31/20) je propisano:

„(2) Bez građevinske dozvole i glavnog projekta u skladu s odlukom nadležnog tijela jedinice lokalne samouprave prema propisima kojima se uređuje komunalno gospodarstvo na javnoj površini može se graditi:

1. Kiosk i druga građevina gotove konstrukcije tlocrtna površine do 15 m² u skladu s tipskim projektom za kojega je doneseno rješenje na temelju članka 77. Zakona o gradnji ili tehnička ocjena sukladno posebnom zakonu;“

NAPOMENA br.2: Sukladno Zakonu o ugostiteljskoj djelatnosti („Narodne novine“, broj 85/15, 121/16, 99/18, 25/19, 98/19, 32/20 i 42/20) u članku 14. stavku 2. propisano je kako ugostiteljski objekti u kiosku, nepokretnom vozilu, na klupi, kolicima i sličnim napravama opremljenim za pružanje ugostiteljskih usluga ne mogu biti na udaljenosti manjoj od 100 m od postojećeg ugostiteljskog objekta u građevini ili poslovnom prostoru.

Za čišćenje lokacije na kojoj se obavlja odobrena djelatnost plaća se naknada komunalnom poduzeću Greben Brela d.o.o.

Svi plažni objekti moraju dostaviti rješenja o minimalnim uvjetima pružanja usluga i prema njima raditi te snositi troškove čistaća. Ugostiteljske štekate nije dozvoljeno izgraditi zidanjem ili nasipavanjem podloge kao što nije dozvoljeno ni ukopavanjem mijenjati zatečenu podlogu. Ugostiteljski štekat može biti izrađen samo na montažno-demontažni način od drvene konstrukcije.

5.3. Djelatnosti komercijalno-rekreacijskog sadržaja ovog Plana mogu se obavljati na mikrolokacijama kako slijedi:

SREDSTVO	MIKROLOKACIJA (opisno, kat.čest.)	KOLIČINA	ROK*5
Aqua park i drugi morski sadržaji	1. <i>Plaža Berulia</i> - kat.čest - čest.zem nije definirana	1 komad	1 godina
	2. <i>Ispred hotela Soline</i> kat.čest - 862 k.o. Brela	1 komad	1 godina
	3. <i>Plaža Šćit</i> kat.čest. 1451 k.o. Brela	1 komad	1 godina
Zabavni sadržaji	1. <i>Plato Soline</i> - kat.čest - 862 k.o. Brela	6 komada	1 godina
	1a. <i>Plato Soline</i> - kat.čest - 862 k.o. Brela	2 komada	1 godina
	1b. <i>Plato Soline</i> - kat.čest - 862 k.o. Brela (<i>jumping</i>)	3 komada	1 godina
	2. <i>Plaža Jakiruša</i> - kat.čest - 3626/1 k.o. Brela	5 komada	1 godina
Suncobrani	1. <i>Plaža Jakiruša – zona A</i> kat.čest - 7781 k.o. Brela	10 komada	1 godina
	2. <i>Plaža Listkamen – zona A</i> kat.čest - 1263/2 k.o. Brela	20 komada	1 godina
	3. <i>Plaža Punta rata - zona A</i> - kat.čest - 1204 k.o. Brela	20 komada	1 godina
	4. <i>Plaža Punta rata – zona B</i> kat.čest - 1204 k.o. Brela	20 komada	1 godina
	5. <i>Plaža Punta rata – zona C</i> kat.čest - 1204 k.o. Brela	20 komada	1 godina
	6. <i>Plaža Punta rata – zona D</i> kat.čest - 1204 k.o. Brela	20 komada	1 godina
	7. <i>Plaža Punta rata – zona E</i> kat.čest - 1204 k.o. Brela	20 komada	1 godina
	8. <i>Plaža Maestral - zona A</i> kat.čest - 1142 k.o. Brela	20 komada	1 godina
	9. <i>Plaža Maestral – zona B</i> kat.čest - 1142 k.o. Brela	20 komada	1 godina
	10. <i>Plaža Maestral – zona C</i> kat.čest - 1142 i 869 k.o. Brela	10 komada	1 godina
	11. <i>Plaža Soline - zona A</i> kat.čest - 862 k.o. Brela	30 komada	1 godina
	12. <i>Plaža Soline – zona C</i> kat.čest - 862 k.o. Brela	20 komada	1 godina
	13. <i>Plaža Soline – zona D</i> kat.čest - 862 k.o. Brela	20 komada	1 godina
	14. <i>Plaža Za puntom – zona A</i> kat.čest - 378 k.o. Brela	20 komada	1 godina
	15. <i>Plaža Za puntom – zona B</i> kat.čest - 378 k.o. Brela	10 komada	1 godina
	16. <i>Plaža Berulia – zona A</i> kat.čest nije evidentirana	20 komada	1 godina
	17. <i>Plaža Berulia – zona C</i> kat.čest nije evidentirana	10 komada	1 godina
	18. <i>Plaža Berulia – zona D</i> kat.čest nije evidentirana	20 komada	1 godina
	19. <i>Plaža Berulia – zona E</i> kat.čest nije evidentirana	20 komada	1 godina
	20. <i>Plaža Medvidina</i> zona C kat.čest - nije evidentirana	10 komada	1 godina
	21. <i>Plaža Šćit</i> zona A kat.čest - 1331 k.o. Brela	10 komada	1 godina
	22. <i>Plaža Stomarica</i> zona A kat.čest - 3549 k.o. Brela	10 komada	1 godina
	23. <i>Plaža Podcrkavlje</i> zona A kat.čest - 3608 k.o. Brela	10 komada	1 godina

Ležaljke	1. Plaža <i>Jakiruša</i> – zona A kat.čest - 7781 k.o. Brela	20 komada	1 godina
	2. Plaža <i>Listkamen</i> – zona A kat.čest - 1263 k.o. Brela	20 komada	1 godina
	3 ---		
	4. Plaža <i>Punta rata</i> - zona A kat.čest - 1204 k.o. Brela	30 komada	1 godina
	5. Plaža <i>Punta rata</i> – zona B kat.čest - 1204 k.o. Brela	30 komada	1 godina
	6. Plaža <i>Punta rata</i> – zona C kat.čest - 1204 k.o. Brela	30 komada	1 godina
	7. Plaža <i>Punta rata</i> – zona D kat.čest - 1204 k.o. Brela	30 komada	1 godina
	8. Plaža <i>Punta rata</i> – zona E kat.čest - 1204 k.o. Brela	30 komada	1 godina
	9. Plaža <i>Maestral</i> - zona A kat.čest - 869 k.o. Brela	30 komada	1 godina
	10. Plaža <i>Maestral</i> – zona B kat.čest - 869 k.o. Brela	30 komada	1 godina
	11. Plaža <i>Maestral</i> – zona C kat.čest - 869 k.o. Brela	30 komada	1 godina
	12. Plaža <i>Soline</i> - zona A kat.čest - 862 k.o. Brela	40 komada	1 godina
	13. Plaža <i>Soline</i> – zona C kat.čest - 862 k.o. Brela	40 komada	1 godina
	14. Plaža <i>Soline</i> – zona D kat.čest - 862 k.o. Brela	40 komada	1 godina
	15. Plaža <i>Za puntom</i> – zona A kat.čest - 378 k.o. Brela	20 komada	1 godina
	16. Plaža <i>Za puntom</i> – zona B kat.čest - 378 k.o. Brela	20 komada	1 godina
	17. Plaža <i>Berulia</i> – zona A kat.čest nije evidentirana	30 komada	1 godina
	18. Plaža <i>Berulia</i> – zona C kat.čest. nije evidentirana	20 komada	1 godina
	19. Plaža <i>Berulia</i> – zona D kat.čest nije evidentirana	30 komada	1 godina
	20. Plaža <i>Berulia</i> – zona E kat.čest nije evidentirana	30 komada	1 godina
	21. Plaža <i>Medvidina zona C</i> - č.z.nije evidentirana	20 komada	1 godina
	22. Plaža <i>Šćit</i> kat.čest - 1331 k.o. Brela	20 komada	1 godina
	23. Plaža <i>Stomarica</i> kat.čest - 3549 k.o. Brela	20 komada	1 godina
	24. Plaža <i>Podcrkavlje</i> kat.čest - 3608 k.o. Brela	20 komada	1 godina
Kulturne, komercijalne, zabavne i športske priredbe (obračunska jedinica po m2/dan)	1. Od Jakiruše do Berulije	Po danu	20
Snimanje komercijalnog programa i sadržaja	1. Od Jakiruše do Berulije	Po danu	5

Ležaljke moraju biti udaljene od 2 do 4 metra od mora. Ležaljke jednog koncesionara od ležaljki drugog koncesionara moraju biti udaljene 10 metara. Ležaljke i ostala oprema ne smije ometati korištenje plaže kao općeg dobra, nego moraju biti složeni na jednom mjestu te se tek na zahtjev korisnika mogu postaviti na za to predviđeno mjesto na plaži.

NAPOMENA: Na dijelu pomorskog dobra koje je utvrđeno kao lučko područje niti na dijelu pomorskog dobra koje je dano u koncesiju ne može se dati koncesijsko odobrenje.

6. PLAĆANJE NAKNADE ZA DAVANJE KONCESIJSKOG ODOBRENJA

Godišnji iznos naknade za davanje koncesijskog odobrenje korisnik je u obavezi uplatiti u cijelosti u korist općinskog proračuna Općine Brela u roku od 15 (petnaest) dana od dana pravomoćnosti Rješenja o izdavanju koncesijskog odobrenja.

7. ZAKLJUČNE ODREDBE

Postupak davanja koncesijskog odobrenja na

pomorskom dobru, visina naknade za davanje koncesijskog odobrenja i djelatnosti za koje se može dati koncesijsko odobrenje propisani su Uredbom o postupku davanja koncesijskog odobrenja na pomorskom dobru („Narodne novine“ broj 36/04 i 63/08, 133/13 i 63/2014).

Koncesijsko odobrenje za obavljanje djelatnosti na pomorskom dobru Općine Brela izdaje Vijeće za dodjelu koncesijskih odobrenja na temelju zahtjeva. Podnositelj zahtjeva za davanje Odobrenja može biti svaka pravna ili fizička osoba, vlasnik obrta registrirana za obavljanje djelatnosti za koju traži Odobrenje.

Podnositelj zahtjeva dužan je zahtjevu obavezno priložiti:

- Dokaz o registraciji djelatnosti za koju traži davanje koncesijskog odobrenja (izvod iz sudskog registra trgovačkog suda, obrtnicu, izvod iz registra udruga ili odobrenje nadležnog tijela za obavljanje djelatnosti).

- Dokaz o vlasništvu sredstava s kojima obavlja djelatnost na pomorskom dobru.

- Dokaz o pravnoj osnovi korištenja sredstva koja nisu u vlasništvu podnositelja zahtjeva.
- Dokaz o sposobnosti brodice/broda za plovidbu (samo u slučajevima kada se koncesijsko odobrenje traži za obavljanje brodicom/brodom).
- Presliku i skicu područja (mikrolokacije) s površinom na koju se odnosi zahtjev.
- Potvrdu Jedinственog upravnog odjela Općine Brela i komunalnog poduzeća Greben Brela d.o.o., o nepostojanju dugovanja.
- Izjava kojom se daje suglasnost komunalnom redaru Općine Brela za uklanjanje i odvoz na deponij svih predmeta i stvari bez provedenog upravnog postupka, ukoliko se nalaze izvan odobrene lokacije, koje se nalaze na lokaciji nakon isteka ili ukidanja koncesijskog odobrenja te ukoliko se na mikrolokaciji postavljaju predmeti i stvari koje nisu odobrene koncesijskim odobrenjem.
- Izjava ovjerena kod javnog bilježnika, u smislu ovršne isprave, kojom podnositelj zahtjeva daje suglasnost da se može provesti prisilna ovrha uklanjanja naprava i opreme koju koristi za obavljanje djelatnosti, odnosno vraćanja pomorskog dobra u prvobitno stanje, te prisilna ovrha na svim njegovim računima i njegovoj cjelokupnoj pokretnoj i nepokretnoj imovini, a radi naplate dospjelih, a neplaćenih naknada za davanje koncesijskog odobrenja ili eventualnih naknada štete, te eventualnih troškova ovrhe.

Koncesijsko odobrenje daje se na vremenski rok od 1 (jedne) kalendarske godine. Iznimno, koncesijsko odobrenje može se dati na vremenski rok dulji od 1 (jedne) godine, a najviše do 5 (pet) godina. Rok se određuje na kalendarske (nedjeljive) godine. Sukladno članku 8. Uredbe o postupku davanja koncesijskog odobrenja na pomorskom dobru („Narodne novine“ broj 36/04 i 63/08, 133/13 i 63/2014) iznimno, kada se Odobrenje daje na vremenski rok dulji od 1 godine, a za obavljanje djelatnosti potrebna je mikrolokacija na pomorskom dobru, Vijeće je dužno prethodno ishoditi posebnu potvrdu nadležnog tijela u županiji, kojom se potvrđuje da za vrijeme na koje se daje odobrenje neće biti pokrenut postupak koncesioniranja.

U neposrednoj blizini postojećih koncesija ne mogu se planirati, odnosno odobravati obavljanje gospodarskih djelatnosti koje bi ugrozile obavljanje gospodarskih djelatnosti na području postojećih koncesija.

Nakon što je utvrđeno da pojedini zahtjev za dodjelu koncesijskog odobrenja sadrži sve potrebno, pristupa se odlučivanju o dodjeli koncesijskog odobrenja.

- Vijeće za izdavanje koncesijskih odobrenja razmatrat će prispjele zahtjeve za davanje koncesijskih odobrenja u koliko je podnositelj zahtjeva uredno podmirio svoje obaveze prema Općini Brela i prema tvrtkama u vlasništvu/suvlasništvu Općine

Brela, obveze iz prethodne godine vezano za postupak izdavanja koncesijskih odobrenja te ukoliko nije gospodarski koristio pomorsko dobro bez pravne osnove i /ili uzrokovao štetu na pomorskom dobru, ukoliko prethodno ne plati naknadu štete zbog stjecanja bez osnove, s tim da visina naknade štete ne može biti manja od naknade za koncesiju, koju bi bio dužan platiti ovlaštenik koncesije da pomorsko dobro koristi na temelju valjane pravne osnove (akti na temelju djelovanja nadležnih institucija – Carinska uprava, Lučka kapetanija, Građevinska inspekcija, Ministarstvo mora, prometa i infrastrukture i sl.).

- Ukoliko za istu mikrolokaciju postoji više zahtjeva prednost će imati ranije zaprimljeni zahtjev računajući od dana objave Plana u Glasniku – službenom glasilu Općine Brela.

- Za mikrolokacije za koje postoji interes za dodatna ulaganja u uređenje okoliša, uređenje postojećih objekata, ulaganja u pomorsko dobro i sl., Vijeće će prednost dati podnositelju čijim se Planom¹ uređenja predviđa veće ulaganje u trajno uređenje mikrolokacije i podizanje razine usluge.

Dodatno: Objekti za obavljanje djelatnosti ugostiteljstva i trgovine mogu se postavljati isključivo u skladu sa Idejnim rješenjem kojeg će prethodno izraditi Općina Brela.

Precizan položaj mikrolokacija iz ovog Plana u prostoru određuje Vijeće za dodjelu koncesijskih odobrenja i Jedinственi upravni odjel Općine Brela.

Nadzor nad korištenjem pomorskog dobra vrše komunalni redari, te o nepropisnom korištenju izvještavaju Vijeće za dodjelu koncesijskih odobrenja, Lučku kapetaniju i druga nadležna tijela.

Općina Brela je u obavezi provesti javno savjetovanje sa zainteresiranom javnošću u trajanju ne kraćem od 30 (trideset) dana.

Ovaj Plan i Pravilnik stupaju na snagu danom objave u Glasniku – službenom glasilu Općine Brela, a po pribavljenim potvrdama Splitsko-dalmatinske županije, Upravnog odjela za turizam i pomorstvo.

Stupanjem na snagu Plan i Pravilnik se objavljuju na mrežnim stranicama i oglasnoj ploči Općine Brela, a po objavi, u roku od 30 dana, podnose se zahtjevi za koncesijsko odobrenje na propisanom obrascu.

Klasa: 024-01-01/23-01/138

Ur.broj: 2181-19-01/23-1

Brela, 17.travnja 2023. godine

OPĆINSKI NAČELNIK
STIPE URSIĆ

1

Prema potrebi, ovisno o atraktivnosti lokacije.



Plaža Jakiruša



Plaža Jakiruša



Plaža Podcrkavlje



Plaža Pročiok



Plaža Stomarica



Plaža Šćit – mali Šćit



Plaža Listkamen



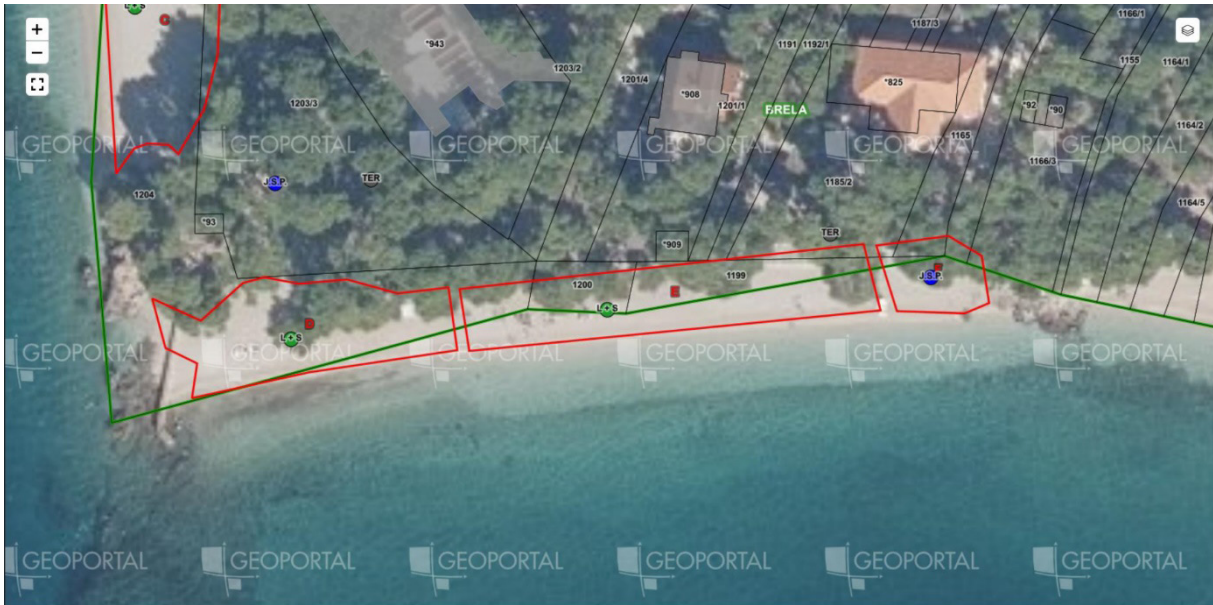
Plaža Listkamen



Plaža Punta Rata



Plaža Punta Rata



Plaža Punta Rata



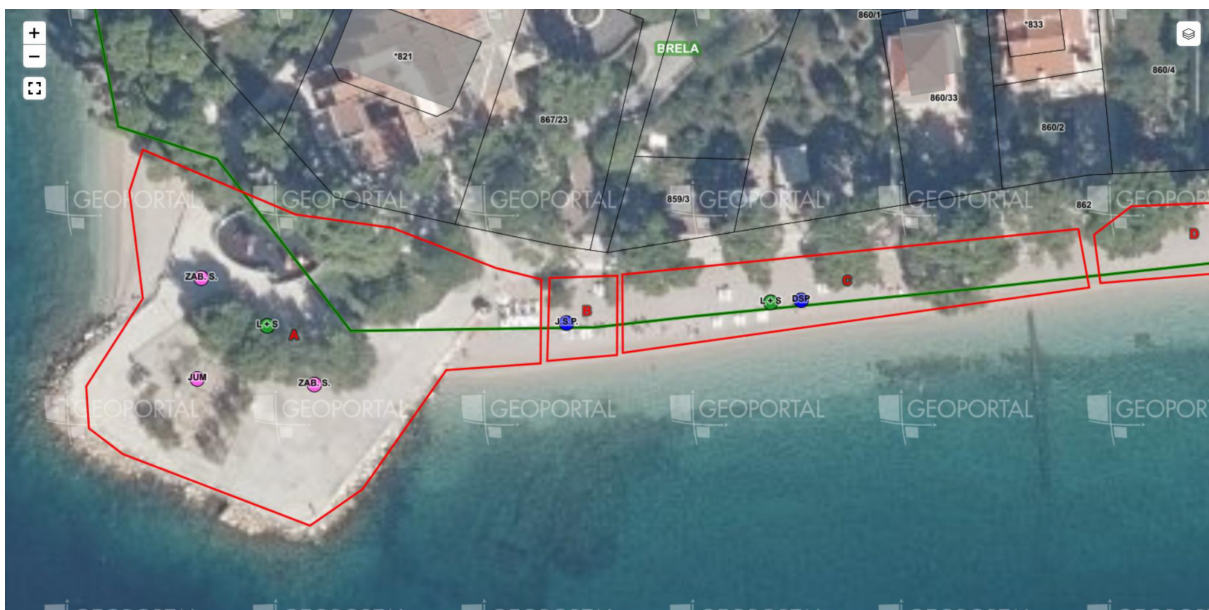
Ispred Hotela Brela



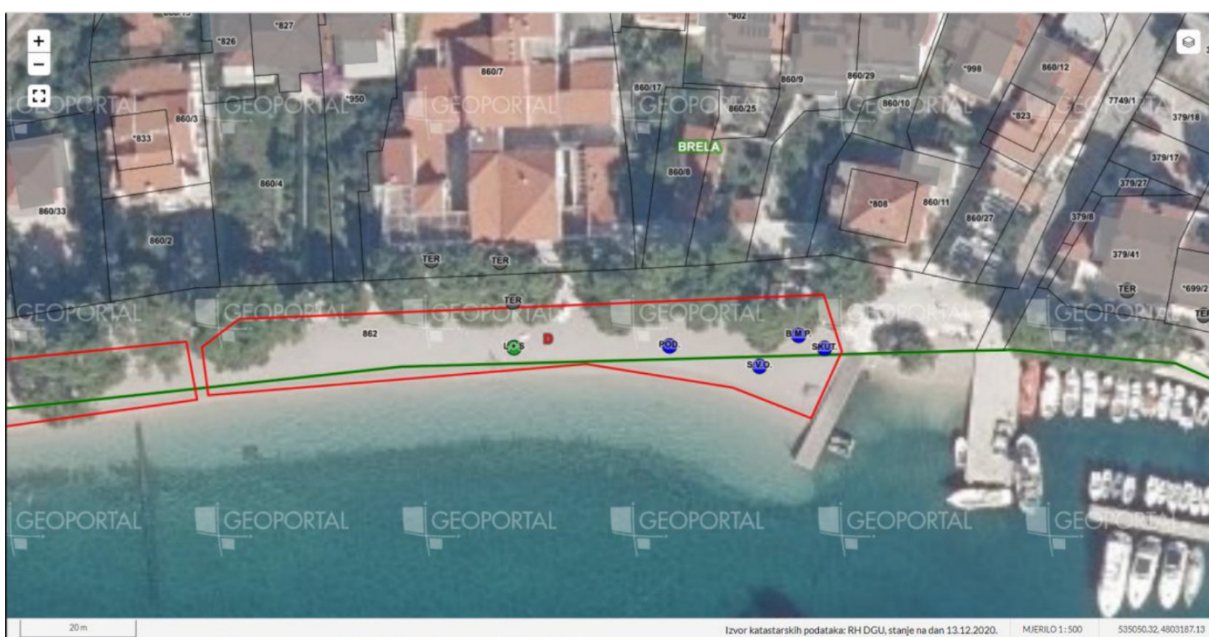
Plaža Maestral



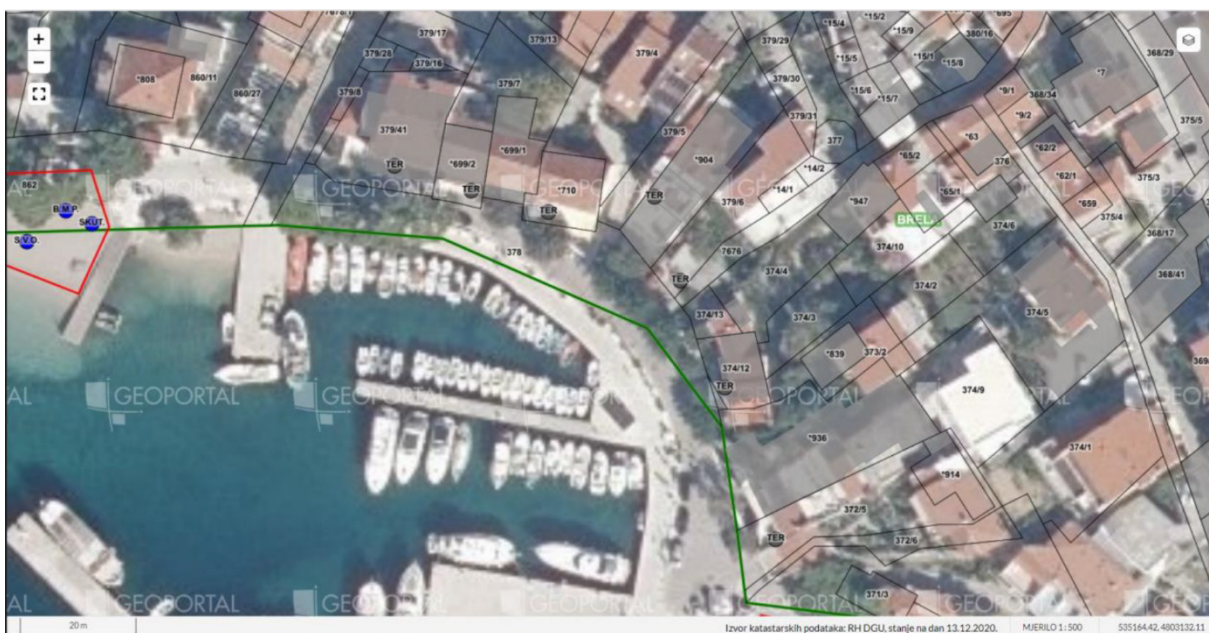
Plaža Soline



Plato i plaža Soline



Plaža Soline



Plaža Soline



Plaža Za puntom



Plaža Za puntom



Plaža Medvidina



Plaža Medvidina



Plaža Berulia – Loznica



Plaža Berulia



Plaža Berulia



Plaža Berulia



Plaža Berulia

1.1. (Footnotes)

1. Vremenski rok na koji se dodjeljuje koncesijsko odobrenje.

2. Sukladno članku 8. stavak 2. Uredbe o postupku davanja koncesijskog odobrenja na pomorskom dobru („Narodne novine“ broj 36/04, 63/08, 133/13, 63/14) Vijeće je po službenoj dužnosti dužno zatražiti suglasnost nadležne lučke kapetanije s naslova sigurnosti plovidbe za obavljanje djelatnosti.

3. Sukladno članku 8. stavak 2. Uredbe o postupku davanja koncesijskog odobrenja na pomorskom dobru („Narodne novine“ broj 36/04, 63/08, 133/13, 63/14) Vijeće je po službenoj dužnosti dužno zatražiti suglasnost nadležne lučke kapetanije s naslova sigurnosti plovidbe za obavljanje djelatnosti.

4. Sukladno članku 8. stavak 2. Uredbe o postupku davanja koncesijskog odobrenja na pomorskom dobru („Narodne novine“ broj 36/04, 63/08, 133/13, 63/14) Vijeće je po službenoj dužnosti dužno zatražiti suglasnost nadležne lučke kapetanije s naslova sigurnosti plovidbe za obavljanje djelatnosti.

5. Vremenski rok na koji se dodjeljuje koncesijsko odobrenje.



GLASNIK